

PNEUMATIC ANGLE DIE GRINDER 0.9 HP

TECHNICAL DATA SHEET



Art: 103045
 EAN: 3394661030450
 Packaging: Carton

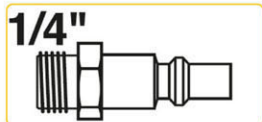
Description:

- 0.9 HP power Angle die grinder for demanding application.
- High quality bearing, cylinder enhance tool durability.
- It is suitable for professional production line.

Specifications:

Free Speed	18,000 r/min
Motor	0.9 hp
Air Consumption	13 CFM (380 L/min)
Overall Length	6-9/10" (175 mm)
Air Inlet (PT)	1/4" (6.35 mm)
Air Hose (I.D.)	3/8" (10 mm)
Air Pressure	90 psi (6.3 bar)
Net Weight	1.8 lbs (0.8 kg)

Pictograms:



Noise & Vibrations

Vibration EN ISO 28927-12	Noise EN ISO 15744	Remark
No load 1.71 m/s ²	Sound Pressure level load: 82 dB(A)	Please always wear ear protector at environment noise level > 80 dB(A) due to risk of impaired hearing
	Sound power level load: 93 dB(A)	
Uncertainty K=1.5 m/s ²	Uncertainty K= 3dB	



IRONSIDE[®]
 The professionals' choice

IRONSIDE INTERNATIONAL
 Web : www.ironside.eu
 Paris Nord 2
 13 rue de la Perdrix
 Tremblay en France
 95912 Roissy CDG
 FRANCE

DECLARATION OF CONFORMITY

IRONSIDE INTERNATIONAL declares that this new product complies with the following regulations:

ART 103045 ST-794M

Designation:
Die grinder 6 MM



Machinery Directive: 2006/42/EC

And conforms to the following EN Standard

EN ISO 12100: 2010
EN ISO 11148-9:2011

Name and signature

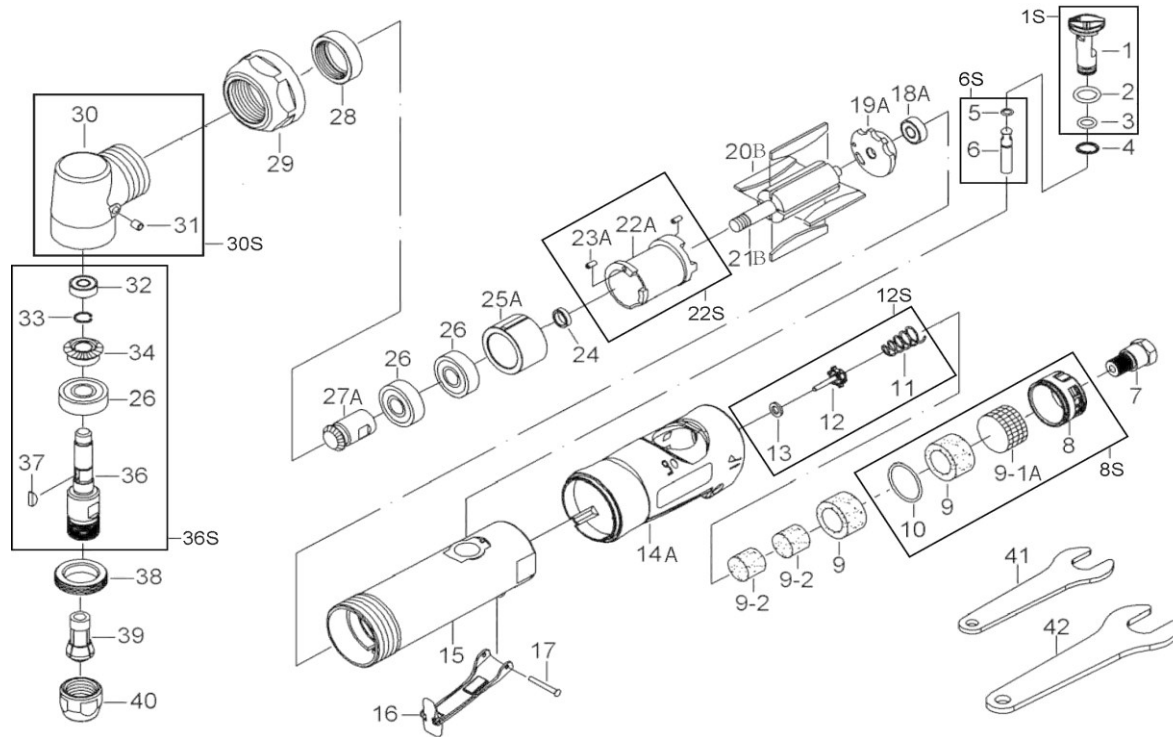
A handwritten signature in blue ink, appearing to read 'Stéphane DERRIEN', is written over a faint, light blue rectangular stamp.

Stéphane DERRIEN

Date and place
8/02/2023

103045 ST-794M

EXPLODING VIEW ART 103045



No.	Parts No.	Description	Q'ty
1S	7494-01S	Regulator Set [Incl. 1, 2, 3]	1
2	7494-02	O-Ring (P10)	
3	7494-03	O-Ring (P9)	1
4	7494-04	Snap Ring	
5	7494-05	O-Ring (3.5x1.4)	1
6S	7494-06S	Valve Stem Set [Incl. 5, 6]	1
7	7494-07A	Air Inlet (PT19)	1
	7494-07B	Air Inlet (NPT18)	1
	7494-07C	Air Inlet (PS19)	1
8S	7494-08S	Muffler Set [Incl. 8, 9, 9-1,10]	1
9	103103/7494-09	Silencer	2
9-1A	7494-09-1A	Stainless Mesh	1
9-2	103103/7494-09-2	Silencer	2
10	7494-10	O-Ring (26.7x1.78)	1
11	103103/7494-11	Spring	1
12S	103103/7494-12S	Valve Set [Incl. 11, 12, 13]	1
13	103103/7494-13	Washer (6x13.8x1.6T)	1
14A	7494-14A	Protecting Rubber	1
15	7494-15	Housing	1
16	7494-16	Safety Throttle	1
17	7494-17	Spring Pin	1
18A	7494-18A	Bearing (626ZZ)	1
19A	103103/7494-19A	Rear Plate	1
20B	103103/7494-20B	Rotor Blade	4
21B	7494-21B	Rotor	1
22S	7494-22S	Cylinder Set [Incl. 22A, 23A(2)]	1
23A	7494-23A	Pin (2x6L)	2
24	7494-24	Bearing Spacer	1
25A	7494-25A	Front Plate	1
26	103103/7494-26	Bearing (6000ZZ)	3
27A	103103/7494-27A	Bevel Gear (15T)	1
28	7494-28	Nut	1
29	7494-29	Clamp Nut	1
30S	7494-30S	Angle Housing Set [Incl. 30, 31]	1
31	7494-31	Oil Cup	1
32	7494-32	Bearing (608ZZ)	1
33	103103/7494-33	Snap Ring	1
34	103103/7494-34	Bevel Gear (18T)	1
36S	7494-36S	Shaft Set [Incl. 26, 32, 33, 34, 36, 37]	1

IRONSIDE®

The professionals' choice

GB. Instruction manual Art 103045

Application:

Versatile tool for jobs like tire scuffing, cleaning tire moldings, porting and relieving engines, and general high-speed polishing and grinding. Especially useful in confined areas.

Operation Method:

- This tool is designed to operate at 90psi(6.3bar). Lower pressure (below 90psi(6.3bar)) will reduce performance of the tool while higher air pressure (over 90psi(6.3bar)) raises the performance of the tool beyond its rated capacity and could cause serious damage to tool and user.
- Use clean dry air. Excessive moisture and dirt will reduce the life of any air motor. We recommend the installation of an in-line filter-regulator-lubricator as close to the tool as possible.
- A 3/8"(10mm) air hose is required up to a length of 8ft(2.5m). If more length is required a 1/2"(13mm) air hose should be used at the compressor. Attach a 3/8"(10mm) whip hose for the remaining 4-8ft (1-2.5m) for flexibility. Be sure all hoses and fittings are the correct size and tightly secured before using air tool.
- To change the grinding stones:
 - Always disconnect the tool from the air supply before changing accessories
 - Loosen the collect nut with the wrench supplied
 - Insert the grinding stone in the collect. If using a 1/8"(6mm) collect stone an adapter must be inserted before placing the stone into the tool.
 - Tighten collect nut with the two wrenches supplied.

Trouble Shooting

ATTENTION: Please do not keep using if any of the following problems occur. For your own safety, please maintain or repair by a qualified person or an authorized service center only.

Event	Appearance	Possible Cause	Solution
Not operating	Air is coming from the air inlet	Blades broken or worn out	Replace blades
		Ball bearing damaged	Replace ball bearing
		Rusty motor or clogged with objects	Disassemble and repair
	No air coming from the air inlet	Regulator is not open	Adjust regulator
		No air flow	Check air system and connections
		Valve set damaged or broken	Disassemble and repair
Low efficiency	Low revolution rate	Not enough air pressure	Check air pressure
			Adjust regulator valve
Motor keeps running	Motor running abnormal or unusual noises occur	Not enough lubrication, ball bearing, front or end plate, cylinder, rotor, blade damaged	Lubricate or replace parts
	Trigger does not bounce back or does not bounce back correctly	Trigger set has other objects stuck on it or the spring is broken, deformed or rusty	Disassemble and repair
	Trigger function normally	Trigger worn out or valve set damaged or broken	Disassemble, repair and replace parts
Wrong size of stone or collet	Grinding stone can't be used	Wrong size for spindle of stone or collet of tool	Change spindle of stone or collet.



Warning

- This tool is not insulated for coming into contact with electric power source.
- It is forbidden to use this tool in explosive atmospheres and do not put any combustible material near the workpiece since it emit sparks when grind with metal material.
- Ensure that the sandbelt is on the central of idle pulley and not to fix too tight/loose. Too tight tends to break off and too loose tends to break away.
- Prevent long hair or loose clothing from drawing in while operate this tool.
- Never carry the tool by hose and beware of a whipping compressed air hose.
- Rotating action can cause this tool to become hot. Allow to cool and disconnect air hose before any changing or adjusting.

IRONSIDE INTERNATIONAL

13 rue de la perdrix

B.P.41031

Tremblaye en France 95912 Roissy CDG. Cedex France



FI. Käyttöopas Art 103045

Käyttötarkoitus:

Monipuolinen työkalu muun muassa renkaiden hankaukseen, rengaslistojen puhdistamiseen, moottoreiden siirtämiseen ja purkamiseen sekä yleiseen nopeaan kiillotukseen ja hiontaan. Hyödyllinen erityisesti ahtaissa paikoissa.

Käyttö:

1. Tämä työkalu on suunniteltu toimimaan 90 psi:n (6,3 bar) paineella. Alhaisempi paine (alle 90 psi (6,3 bar)) heikentää työkalun suorituskykyä, kun taas korkeampi ilmanpaine (yli 90 psi (6,3 bar)) nostaa työkalun suorituskyvyn yli sen nimelliskapasiteetin ja voi aiheuttaa vakavia vahinkoja työkalulle ja käyttäjälle.

2. Käytä puhdasta kuivaa ilmaa. Liiallinen kosteus ja lika lyhentävät paineilmamoottorin käyttöikää.

Suosittelumme suodatin-säädin-voitelulaitteen asentamista mahdollisimman lähelle työkalua.

3. Laite vaatii 3/8 tuuman (10 mm) ilmaletkun, joka on 8 jalan (2,5 m) pituinen. Jos tarvitaan pidempi letku, kompressorissa tulee käyttää 1/2 tuuman (13 mm) ilmaletkua. Kiinnitä 3/8 tuumainen (10 mm) käsiletku jäljellä olevalle 4–8 jalalle (1–2,5 m) joustavuuden takaamiseksi. Varmista, että kaikki letkut ja liittimet ovat oikean kokoisia ja tiukasti kiinnitetty ennen kuin käytät paineilmatyökalua.

4. Hiomakivien vaihtaminen:

- Irrota työkalu aina ilmansyötöstä ennen lisävarusteiden vaihtamista

- Löysää holkkimutteri mukana toimitetulla jakoavaimella

- Aseta hiomakivi holkkimutteriin. Jos käytät 1/8 tuumaista (6 mm) holkikiveä, sovitin on asetettava ennen kiven asettamista työkaluun.

- Kiristä holkkimutteri kahdella mukana toimitetulla jakoavaimella.



Vianetsintä

HUOMIO: Älä jatka käyttöä, jos jokin seuraavista ongelmista ilmenee. Oman turvallisuutesi takaamiseksi anna pätevän henkilön tai valtuutetun huoltokeskuksen tehdä laitteen huolto tai korjaukset.

Tapahtuma	Ongelma	Mahdollinen syy	Ratkaisu
Laitte ei toimi	Ilmanottoaukosta tulee ilmaa	Terät rikki tai kuluneet	Vaihda terät
		Kuulalaakeri vaurioitunut	Vaihda kuulalaakeri
		Moottori on ruosteinen tai tukkeutunut	Pura ja korjaa
	Ilmanottoaukosta ei tule ilmaa	Säädin ei ole auki	Säädä säädintä
Ei ilmavirtausta		Tarkista ilmajärjestelmä ja liittännät	
Venttiilisarja vaurioitunut tai rikki		Pura ja korjaa	
Matala teho	Matala kierrosluku	Liian matala ilmanpaine	Tarkista ilmanpaine
			Säädä säätöventtiiliä
Moottori käy edelleen	Moottori käy epänormaalisti tai siitä kuuluu epätavallisia ääniä	Laitetta ei ole voideltu tarpeeksi tai vaurioitunut kuulalaakeri, etu- tai päätylevy, sylinteri, roottori tai terä	Voitele tai vaihda osat
	Liipaisin ei palaudu tai ei palaudu oikeanlaisesti	Liipaisinsarjaan on juuttunut esineitä tai jousi on rikki, vääntynyt tai ruostunut	Pura ja korjaa
	Liipaisin toimii normaalisti	Liipaisin on kulunut tai venttiilisarja vaurioitunut tai rikki	Pura, korjaa ja vaihda osat
Väärän kokoinen kivi tai holkki	Hiomakiveä ei voida käyttää	Väärä koko kiven karalle tai työkalun holkille	Vaihda kiven kara tai holkki

Varoitus

- Tätä työkalua ei ole eristetty, jos se joutuu kosketuksiin sähkövirtilähteen kanssa.
- Tämän työkalun käyttö räjähdysvaarallisissa tiloissa on kiellettyä. Älä laita mitään palavaa materiaalia työkalun lähelle, koska se säteilee kipinöitä metallimateriaalia hiotessa.
- Varmista, että hiontahihna on tyhjäkäynnin hihnapyörän keskellä eikä sitä ole kiinnitetty liian kireälle/löysälle. Jos se on liian kireällä, se voi katketa ja jos se on liian löysällä, se voi irrota.
- Estä pitkien hiuksien tai löysien vaatteiden joutuminen työkaluun sen käytön aikana.
- Älä koskaan kannata työkalua letkusta ja varo käyttöpaineilmaletkua.
- Pyörkiminen voi aiheuttaa tämän työkalun kuumenemisen. Anna ilmaletkun jäähtyä ja irrota se ennen vaihtamista tai säätöä.

IRONSIDE INTERNATIONAL

13 rue de la perdrix

B.P.41031

Tremblaye en France 95912 Roissy CDG. Cedex France



NO. Bruksanvisning art. 103045

Bruk

Allsidig verktøy til jobber som dekksliping, rengjøring av dekkformer, portering og avlastning av motorer, og generell høyhastighetspolering og sliping. Spesielt nyttig i trange områder.

Funksjonsmåte:

1. Dette verktøyet er utviklet til å brukes ved 90 psi (6,3 bar). Lavere trykk (under 90 psi (6,3 bar)) vil redusere ytelsen til verktøyet mens høyere lufttrykk (over 90 psi (6,3 bar)) vil øke ytelsen til verktøyet utover den beregnede kapasiteten, og det kan forårsake alvorlig skade på verktøyet og brukeren.

2. Bruk ren tørr luft. Overdreven fuktighet og smuss vil redusere levetiden til enhver luftdrevet motor.

Vi anbefaler installasjon av en integrert filterregulator-smøreenhet så nær verktøyet som mulig.

3. En 3/8" (10 mm) luftslange kreves opptil en lengde på 8 fot (2,5 m). Hvis det kreves mer lengde, skal det brukes en 1/2" (13 mm) luftslange ved kompressoren. Fest en 3/8" (10 mm) opphengt slange til de resterende 1–2,5 m (4–8 fot) for fleksibilitet. Sørg for at alle slanger og koblinger har riktig størrelse og er godt festet før du bruker luftverktøyet.

4. Skifte ut slipesteinene:

- Koble alltid verktøyet fra lufttilførselen før du skifter tilbehør

- Løse spennhylsemutteren med fastnøkkelen som følger med

- Sett inn slipesteinen i spennhylsen. Hvis du bruker en 1/8" (6 mm) slipestein, må en adapter settes inn før du plasserer slipesteinen i verktøyet.

Stram spennhylsemutteren med de to medfølgende fastnøklerne.



Feilsøking

OBS! Ikke bruk slipemaskinen hvis noen av følgende problemer oppstår. For din egen sikkerhet må vedlikehold eller reparer kun utføres av en kvalifisert person eller et autorisert servicesenter.

Hendelse	Utseende	Mulig årsak	Løsning
Fungerer ikke	Luft kommer ut av luftinntaket	Blader ødelagt eller utslitt	Skift ut kniver
		Kulelager skadet	Bytt ut kulelager
		Rusten motor eller tilstoppet med fremmedlegemer	Demonter og reparer
	Ingen luft kommer ut av luftinntaket	Regulator er ikke åpen	Juster regulator
Ingen luftstrøm		Sjekk luftsystem og tilkoblinger	
Ventilsett skadet eller ødelagt		Demonter og reparer	
Lav effektivitet	Lav omdreiningshastighet	Ikke nok lufttrykk	Sjekk lufttrykk
			Juster regulatorventil
Motor fortsetter å kjøre	Motor kjører unormalt eller med uvanlige lyder	Ikke nok smøring, kulelager, front- eller endeplate, sylinder, rotor, kniv skadet	Smør eller skift ut deler
	Avtrekkeren spretter ikke tilbake eller spretter ikke tilbake på riktig måte	Avtrekkersettet har andre gjenstander festet på seg eller fjæren er ødelagt, deformert eller rusten	Demonter og reparer
	Avtrekkerfunksjon normal	Avtrekker er utslitt eller ventilsett skadet eller ødelagt	Demonter, reparer og skift ut deler
Feil størrelse på stein eller spennhylse	Slipestein kan ikke brukes	Feil størrelse for spindel av stein eller spennhylse på verktøy	Bytt spindel eller stein eller hylse.

Advarsel

1. Dette verktøyet er ikke satt inn slik at det kommer i kontakt med elektrisk strømkilde.
2. Det er forbudt å bruke dette verktøyet i eksplosive atmosfærer og brennbart materiale må ikke plasseres i nærheten av arbeidsstykket siden det avgir gnister når det slipes med metallmateriale.
3. Sørg for at sandpapirbåndet er sentrert på venderullen og ikke er festet for stramt/løst. For stramt har en tendens til å brette av og for løst har en tendens til å løsne.
4. Unngå at langt hår eller løse klær trekkes inn i verktøyet under bruk.
5. Bær aldri verktøyet i slangen og vær oppmerksom på en piskende trykkluftslange.
6. Roterende bevegelser kan føre til at verktøyet blir varmt. La det avkjøles og koble fra luftslangen før du skifter eller justerer.

IRONSIDE INTERNATIONAL

13 rue de la perdrix

B.P.41031

Tremblaye en France 95912 Roissy CDG. Cedex France



SE. Bruksanvisning Art 103045

Tillämpning:

Mångsidigt verktyg för arbeten som däckskrapning, rengöring av däcklister, portning och avlastning av motorer samt allmän högshastighetspolering och slipning. Särskilt användbar i trånga utrymmen.

Driftsmetod:

1. Det här verktyget är konstruerat för att fungera vid 90psi (6,3bar). Lägre tryck (under 90psi (6,3bar)) minskar verktygets prestanda medan högre lufttryck (över 90psi (6,3bar)) ökar verktygets prestanda utöver dess nominella kapacitet och kan orsaka allvariga skador på verktyg och användare.

2. Använd ren och torr luft. Överdriven fukt och smuts minskar livslängden på alla tryckluftsmotorer.

Vi rekommenderar att du installerar en filter-regulator-smörjare i linje så nära verktyget som möjligt.

3. En luftslang på 10 mm (3/8») behövs upp till en längd av 2,5 m (8 fot). Om större längd krävs ska en luftslang på 13 mm (1/2») användas vid kompressorn. Sätt fast en 10 mm (3/8») högtrycksslang på de återstående 1-2,5 m (4-8 ft) för flexibilitet. Kontrollera att alla slangar och kopplingar har rätt storlek och är ordentligt fastsatta innan du använder tryckluftsverktyget.

4. För att byta slipstenar:

- Koppla alltid bort verktyget från lufttillförseln innan du byter tillbehör

- Lossa spärrhylsemuttern med den medföljande skiftnyckeln

- Sätt in slipstenen i spärrhylsemuttern. Om du använder en 6 mm (1/8») sten måste du sätta in en adapter innan du placerar stenen i verktyget.

- Dra åt spärrhylsemuttern med de två medföljande skiftnycklarna.

Felsökning

OBSERVERA: Fortsätt inte att använda den om något av följande problem uppstår. För din egen säkerhets skull får underhåll eller reparation endast utföras av en kvalificerad person eller ett auktoriserat servicecenter.

Händelse	Utseende	Möjlig orsak	Lösning
Fungerar inte	Luft kommer från luftintaget	Blad som är trasiga eller slitna	Byt ut blad
		Kullager skadat	Byt ut kullager
		Rostig motor eller igensatt av föremål	Demontera och reparera
	Ingen luft kommer från luftintaget	Regulatorn är inte öppen	Justera regulatorn
		Inget luftflöde	Kontrollera luftsystemet och anslutningar
		Ventilsats skadad eller trasig	Demontera och reparera
Låg effektivitet	Låg varvtalshastighet	Inte tillräckligt med lufttryck	Kontrollera lufttrycket Justera regulatorventilen
Motorn fortsätter att gå	Motorn kör onormalt eller ovanliga ljud uppstår	Otillräcklig smörjning, kullager, främre eller ändplatta, cylinder, rotor, blad skadat	Smörj eller byt ut delar
	Utlösaren studsar inte tillbaka eller studsar inte tillbaka korrekt	Andra föremål har fastnat på avtryckaren eller fjädern är trasig, deformerad eller rostig	Demontera och reparera
	Avtryckaren fungerar normalt	Avtryckaren är sliten eller ventilen är skadad eller trasig	Demontera, reparera och byta ut delar
Fel storlek på sten eller spärrhylsa	Slipsten kan inte användas	Fel storlek för stenens spindel eller verktygets spärrhylsa	Byt spindel på sten eller spärrhylsa.

Varning

1. Verktyget är inte isolerat för att komma i kontakt med en elektrisk strömkälla.

2. Det är förbjudet att använda verktyget i explosiva atmosfärer och placera inga brännbara material i närheten av arbetsstycket eftersom det avger gnistor när metallmaterial slipas.

3. Se till att slipbandet sitter i mitten av tomgångsskivan och att det inte sitter för hårt eller löst. För hårt åtdraget tenderar att gå av och för löst tenderar att hoppa av.

4. Förhindra att långt hår eller lösa kläder dras in när du använder verktyget.

5. Bär aldrig verktyget med slangen och akta dig för en piskande tryckluftsslang.

6. Roterande åtgärder kan leda till att verktyget blir varmt. Låt det svalna och koppla bort luftslangen innan du ändrar eller justerar något.

IRONSIDE INTERNATIONAL

13 rue de la perdrix

B.P.41031

Tremblaye en France 95912 Roissy CDG. Cedex France

