



JUNI 2022



LITEX MEMBRANDUK MONTERINGSANVISNING



JUNI 2022



LITEX MEMBRANDUKSYSTEM ger en snabb och enkel montering för vägg och golv som ett komplett tätskiktssystem. Duken kan användas i samtliga våtzoneer och på alla fasta ytor som till exempel gips, våtrumsskivor och betong.



vatten
täta
våtrum
Byggekamlerådet



VÅTRUM INDELAS I VÅTZONER

FIGUR 4. Våtzone

- Våtzone 1
- Våtzone 2
- Plats för bad eller dusch

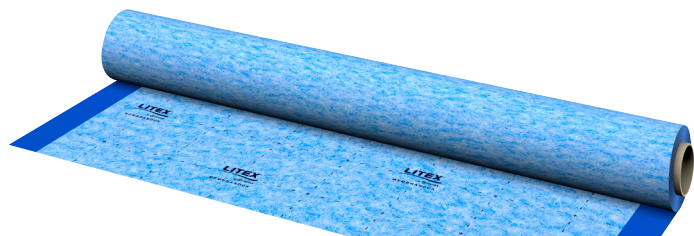


Källa: Byggkeramikrådet Illustration:
AB Typoform

Våtrummet indelas i våtzone, med varierande krav baserat på förväntad vattenbelastning, se figur 4. Plats för bad eller dusch = golv i dusch eller under badkar samt väggar upp till 2,0 m över färdigt golv bakom badkar eller duschplats. När badkar eller duschplats på någon sida omges av skärmvägg ända upp till tak, som ska plattsättas, ingår gavel i våtzone 1 och baksida skärmvägg i våtzone 2.

- **Våtzone 1** = Väggar från golv till tak vid plats för bad eller dusch och väggytor minst en meter utanför dessa samt våtrumets hela golvyta. I ett en meters område utanför plats för bad eller dusch ingår motstående väggyta, inkl. gavel, i våtzone 1. Om del av yttervägg ingår i våtzone 1 ska hela väggen behandlas som tillhörande våtzone 1. Anledningen till detta är att den största fuktmekaniska drivkraften finns i våtrumets yttervägg på grund av de stora skillnaderna mellan ute- och innetemperatur, främst under vinterhalvåret. Ta hänsyn till duschväggarnas mått samt badkarets storlek och placering vid bedömning av utbredningen av våtzone 1. Beställare och entreprenör bör kommunicera detta.
- **Våtzone 2** = Övriga väggytor.

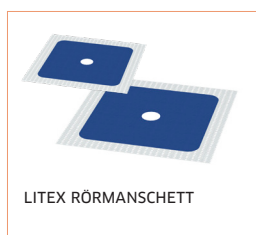
Litex rekommenderar Litex Membranduk till vägg och golv i våtzone 1 och 2



LITEX MEMBRANDUK OCH TILLBEHÖR

Produkttyp	Produktnamn	Specifikation	
Folie	Litex Membranduk 1x10m	Bredd 1m, längd 10 m	Ång- och vattentät, ca 1,7 miljoner s/m
Folie	Litex Membranduk 1x30m	Bredd 1m, längd 30 m	Ång- och vattentät, ca 1,7 miljoner s/m
Folielim	Litex 2K lim 2,5+1,75kg	Hink à 4,25kg	2 komponent lim för Litex Membranduk
Folielim	Litex 2K lim 5,1+3kg	Hink à 8,1kg	2 komponent lim för Litex Membranduk
Folielim	Litex 2K lim 8,5+5kg	Hink à 13,5kg	2 komponent lim för Litex Membranduk
Skarvtape	Litex Membranduktape 10m	Bredd 10cm, längd 10m	Skarvtape för Litex Membranduk
Monteringslim	Litex Monteringslim	MS Polymer lim för manchetter, 290ml	
Rörmanschett	Litex Rörmanschett Ø 8-18 mm	Manschett för rör upp till Ø 18mm	
Rörmanschett	Litex Rörmanschett Ø 28-45 mm	Manschett för rör upp till Ø 45mm	
Rörmanschett	Litex Rörmanschett Ø 40-56 mm	Manschett för rör upp till Ø 56mm	
Rörmanschett	Litex Rörmanschett Ø 65-110 mm	Manschett för rör upp till Ø 110mm	
Brunnsmanschett	Litex Brunnsmanschett Universal	Till brunnar från Purus och Jafo	
Innerhörn	Litex Innerhörn	90x90mm	
Ytterhörn	Litex Ytterhörn	115x115 mm	
Skarvband	Litex gummerat skarvband 15m	Bredd 10cm, längd 15m	Skarvband för golv/väggvinkel
Skarvband	Litex gummerat skarvband 25m	Bredd 10cm, längd 25m	Skarvband för golv/väggvinkel
Fästmassa	Sakret FFK	Fästmassa för keramik	
Skarvtejp	Litex Skarvband Fiber 15 og 25 m	Bredd 12 cm, Längd 15 og 25 m	Skarvband för golv/väggvinkel
Innerhörn	Litex Innerhörn Fiber	12 x 12 cm	Innerhörn till golv/väggvinkel tillsammans med fiberremsa
Ytterhörn	Litex Ytterhörn Fiber	12 x 12 cm	Ytterhörn till golv/väggvinkel tillsammans med fiberremsa
Brunnsmanschett	Litex Brunnsmanschett Butyl	37 x 37 cm	Universal brunnsmanschett som används tillsammans med Litex Membranduk

TILLBEHÖR LITEX MEMBRANDUK



UNDERLAG/FÖRBEREDELSE

Innan arbetet med montering av tätskikt påbörjas, kontrollera att förarbeten och underlag är rätt utförda och att de uppfyller kraven enligt BBV 21:1.

- **Relativ fuktighet i underlaget:**

Den relativa fuktigheten (RF) i underlag av betong får inte överstiga 85 %.

- **Temperatur:**

Materialet ska innan påbörjat arbete lagras till samma temperatur som miljön det ska installeras i. Tätskiktsarbeten bör utföras mellan +10 och +30 C.

- **Generell rengöring:**

Underlagen skall alltid vara fria från tidigare ytskikt, sandspackel, svaga bruksrester, damm och sliprester, olja, fett och andra föroreningar. Rengöring utförs genom blästring, slipning eller tvätt med fettlösande rengöringsmedel beroende på typ av nedsmutsning.

- **Väggkonstruktioner:**

Litex Membrandukssystem monteras på massiva konstruktioner eller gips/våtrumsskivor. Underlag av massiva konstruktioner kan vara formgjuten betong, puts eller spackel. Montage av skivmaterial skall ske enligt leverantörens anvisningar för att garantera att tillräcklig böjstyvhet uppnås. Träbaserade skivor får ej utgöra direkt underlag för tätskikt.

- **Träbjälklag:**

En golvvkonstruktion bestående av regler samt golvspånskivor skall ha en böjstyvhet som motsvarar minst en 22 mm golvspånskiva limmad och skruvad på regel 45 x 195 mm på regelavstånd c/c 300 mm. Maximal spännvidd på bjälklaget får ej överstiga 4200 mm. Träbjälklag kräver anpassning till keramisk beläggning så att denna inte skadas av fuktrörelser eller nedböjning av underlaget mellan reglarna.

- **Golvlutning:**

Golvlutning mot golvavlopp ska utföras såväl i underlaget för tätskikt som i ytskiktet. Bakfall får inte förekomma i någon del av utrymmet. På golvytor som regelmässigt utsätts för vattenbegjutning, i anslutning till golvbrunnen, i duschdelen och under badkar ska golvlutning utföras i intervallet 1:50-1:150 (20 mm/m-7 mm/m). Golvlutning ska utföras i intervallet 1:100-1:200, (10 mm/m-5 mm/m) i de delar av utrymmet som delvis blir utsatta för vattenbegjutning eller vattenspill. Alternativ golvlutning kan avtalas. Överenskommelse om alternativ golvlutning ska alltid dokumenteras i Kvalitetsdokumentet, BBV, Bilaga A. Se för övrigt BBV 21:1.

- **Försegling mot rör och genomföringar:**

Högst 2 mm hålrum mellan vägg/golvskiva och rör. Om större hål förekommer ska dessa ilagas med mjukfog, dock ej med silikon.

- **Gällande krav:**

Samtliga branschkrav på underlag, material och deras egenskaper framgår av Byggkeramikrådets Branschregler för våtrum, BBV 21:1. Branschregler kan laddas ned från www.bkr.se eller beställas i tryckt format från Byggkeramikrådet.



MONTERING LITEX MEMBRANDUK

Litex Membranduk kan monteras på gips, våtumsskivor, betong eller annat fast underlag och användas både på vägg och golv. Duken är unik med en patenterad skarvlösning som förhindrar kapillärvandring och effektiviserar montering. Läs hela monteringsanvisningen innan du börjar.

REKOMENDERADE VERKTYG: Blandarmaskin för att blanda lim, limpistol, spackel bredd ca. 40 mm, tandspackel 4 x 4 eller 3 x 3, murslev, pensel, bredspackel ca. 40 cm, mattkniv, räfflad roller, torkpapper.

FÖRBEREDELSE: Kapa till färdiga längder av Litex Membranduk till hela rummet. Kapa till färdiga längder av Litex skarvband till övergången mellan golv och vägg. Längden av skarvbandet till golv/väggvinkel skall vara ca. 5 cm kortare än längden av väggen då den skall överlappa inner/ytterhörn med 2,5 cm.

1. BLANDA 2-KOMPONENT LIM

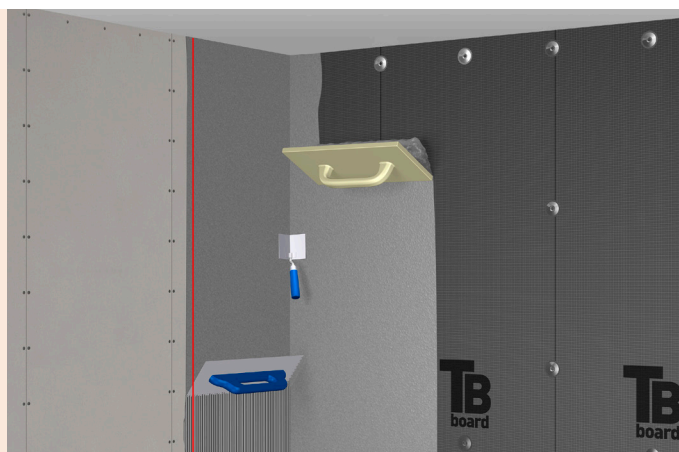
Blanda 2 komponent lim genom att först tillsätta vätska och därefter pulver. Blanda detta ordentligt med en blandarmaskin. Låt limmet vila i 1-2 minuter innan du blandar det igen.



Produkter	Åtgång	Torktid (v/ 20°C och 50% RF)
Litex Membranduk, 10m och 30m rulle	1 lm = 1 kvm	Bredd 1m, längd 10 m
Litex 2-komponent lim 4,25kg- 8,1kg- 13,5kg	1,2kg/kvm på vägg, 1,5kg/kvm på golv, 0,2kg/lm i golv/väggvinkel	Plattsättning kan påbörjas efter 6 timmar
Litex Monteringslim	1 patron räcker till 6 rörmanschetter, brunnsmanschett och 4stk inner/ytterhörn	20 min.

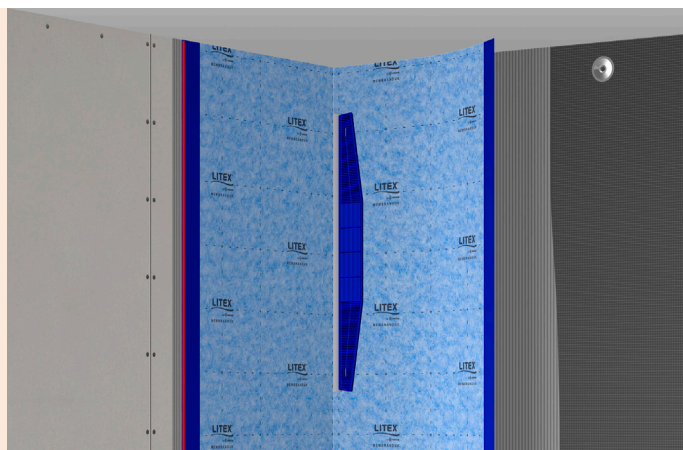
2. FÖRBEREDELSE MEMBRANDUK TILL VÄGG

Se förberedelser, sidan 5.
Starta med duschörnet, mät upp en lodrät linje ca. 50 cm från hörnet. Stryk på Litex 2k-lim med 3mm tandspackel i 1 meters bredd från den lodräta linjen. Arbetar du ensam, montera en duklängd i taget.



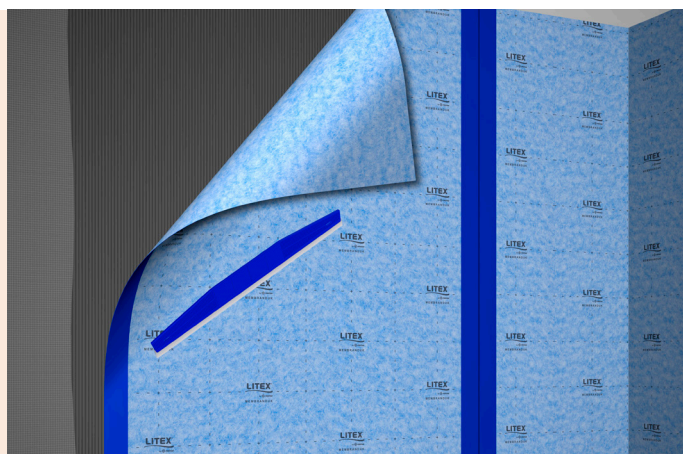
3. MONTERA MEMBRANDUK PÅ VÄGG

Lägg först duken på väggen, starta med den lodräta linjen och stryk duken in mot hörnet och vidare ut på motsatt vägg. Stryk ut luft med en spackel eller liknande, och se till att väggen blir slät. Som kontroll kan du dra loss ett hörn av duken, för att se om det är påfört tillräcklig mängd lim. Är det tillräckligt, återmontera hörnet.



4. MONTERA MEMBRANDUKEN KANT I KANT

Fortsätt med nästa fält på 1 meter, och upprepa proceduren. Membranduken skall monteras kant i kant så att de blå fälten möter varandra.



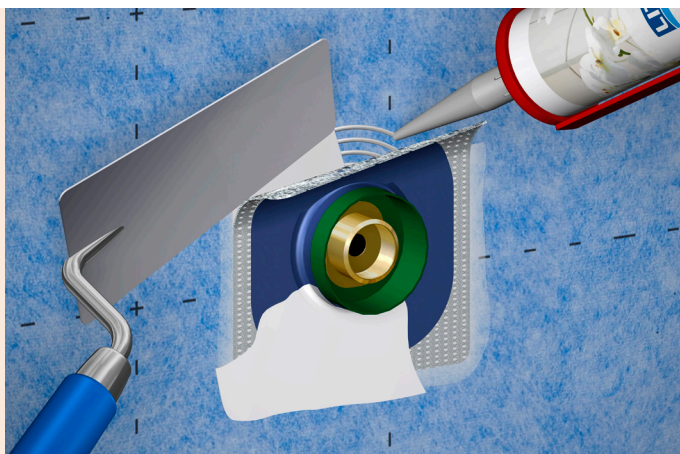
5. MONTERING AV LITEX MEMBRANDUKTAPE

Använd en fiberduk för att torka bort överskottslim som kommit ut på de blanka blå sidorna av duken när membranduk är monterade på samtliga väggar. Skär då färdiga längder av Litex Membranduktape till alla skarvar som är monterade kant i kant. Montera Membrantapen i det blanka blå fältet i skarven. Se till att du har ett blankt blått fält på varje sida av Membrantapen. Avsluta med att rulla över Membrantapen med en räfflad roller. I ett badrum finns det troligtvis alltid en skarv som inte kan läggas kant i kant. Lägg den skarven längst bort från duschörnet och gärna vid dörren. Skarven som inte kan monteras kant i kant, monteras med 10 cm överlapp, limmas och övertäckas med Litex 2-komponent lim i 5 cm bredd över skarven.



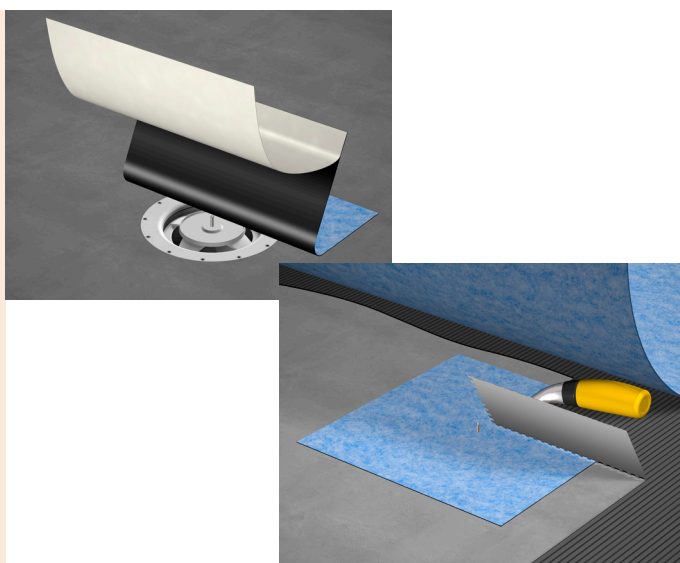
6. MONTERING AV RÖRMANCHETTER

Applicera Litex Monteringslim runt röret. Jämna ut limmet med en murslev så att Litex Rörmanschett kan få god kontakt med limmet. Montera rätt storlek av Litex Rörmanschett. Tryck fast manschetten och arbeta in den i underlaget. Överskottslim dras in över manschetten.



8. MONTERING AV BRUNNSMANSCHETT

Brunnsmanschetten limmas över brunnen. Avlägsna folien på baksidan av manschetten och limma fast manschetten till underlaget. Fortsätt därefter med Litex 2-komponent lim och montera membranduken. Det ska också rollas lim över brunnsmanschetten. Använd skärmall/kniv enligt brunnsleverantörens anvisning. Se också sidan 10/11.



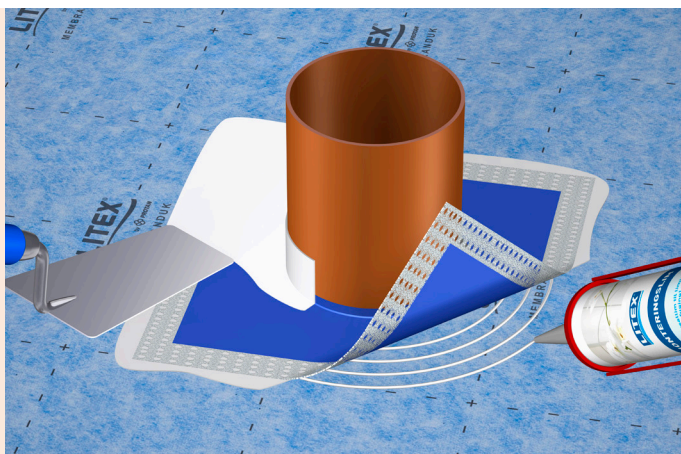
7. MONTERA MEMBRANDUK PÅ GOLV

Börja med den inre väggen, och montera duklängd för duklängd. Stryk 2-komponent lim med 4 mm tandspackel på golv innan du lägger på duken. Undvik att få lim på brunns fläns. Vi rekommenderar att du monterar en duklängd åt gången. Börja med att lägga ut duken för att sedan stryka den in mot hörnet och vidare ut på motsatt vägg. Stryk ut luft med en tapetlinjal och se till att duken ligger slätt på golvet utan luftbubblor. Fortsätt processen med att montera duk på rad 2 kant i kant med duk nr. 1. Fortsätt så till hela golvet är lagt. Vänta ca. 2 timmar och försegla alla skarvar med membrantape (se punkt 5). När du har lagt duken över brunnen, skär duken runt brunns ytterkant.



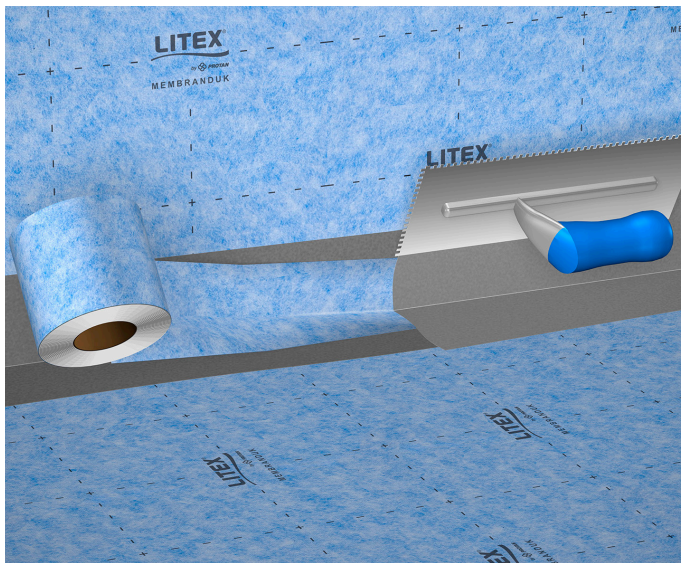
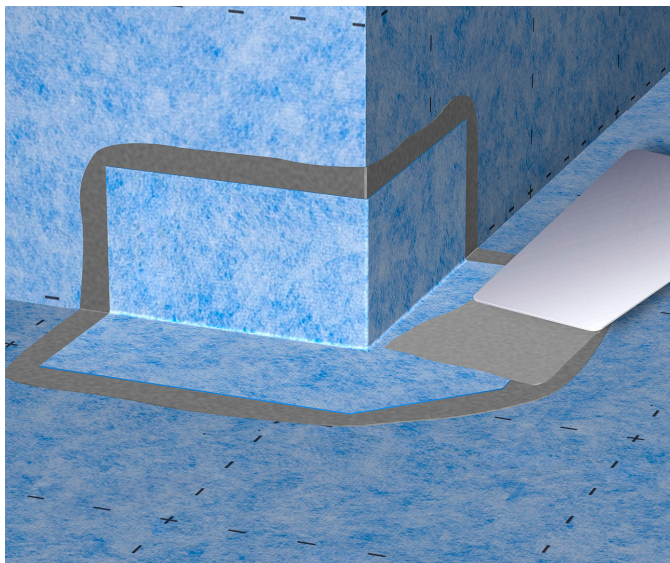
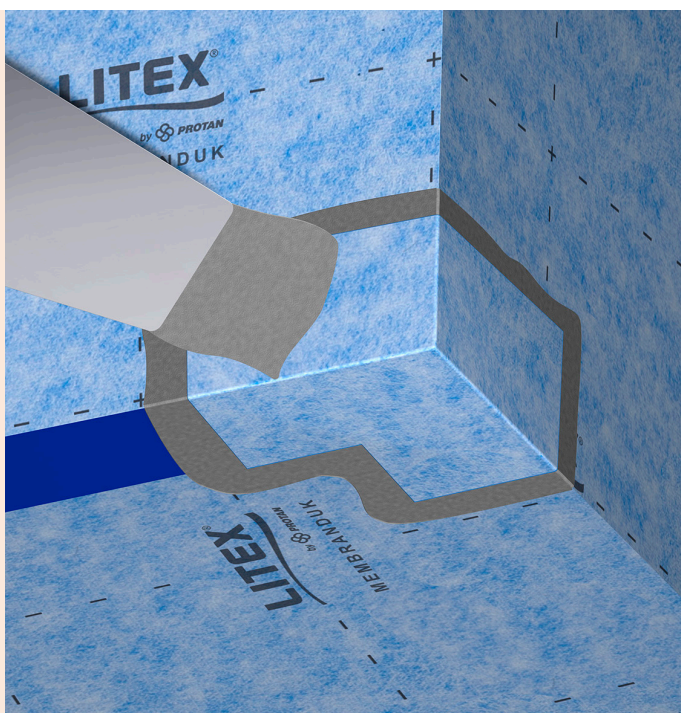
9. MONTERA RÖRMANSCHETTER PÅ GOLV

Applicera Litex Monteringslim runt röret. Jämna ut limmet med en murslev så att Litex Rörmanschett kan få god kontakt med limmet. Montera rätt storlek av Litex Rörmanschett. Tryck fast manschetten och arbeta in den i underlaget. Överskottslim dras in över manschetten.



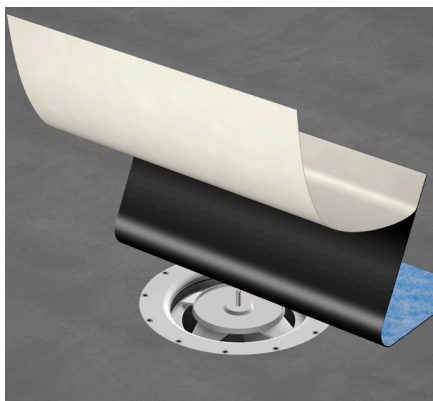
10. Montera inner- och ytterhörn samt skarvband med Litex 2-komponent lim.

Påför 2-komponent lim i inner- och ytterhörn. Använd murslev eller pensel och ta en vägg i taget. Litex Hörnmanschett monteras därefter våt-i-våt med Litex 2-komponent lim. Montera Litex skarvband i golv/väggvinkel med överlapp mot hörnmanschetten. Överlappen skall vara på ca. 5 cm. Jämna till med murslev eller pensel. Slutligen appliceras 2-komponent lim jämnt med murslev eller pensel över skarvbandet och minst 3 cm ut på duken på varje sida. Du är nu färdig med montering av membran-duken och kan börja med plattsättning nästa dag.

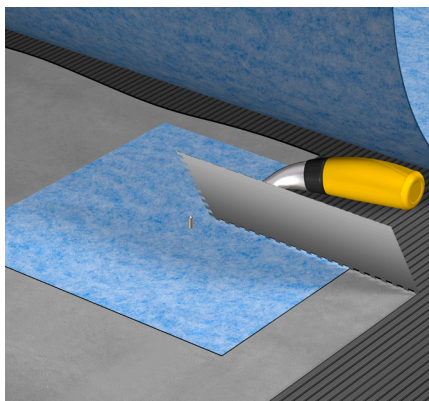


TÄTNING MOT GOLVBRUNN **PURUS** MED LITEX BRUNNMANSCHETT UNIVERSAL

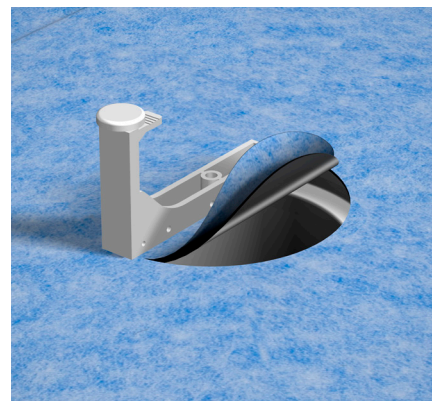
Se alltid till att läsa igenom brunnsleverantörens monteringsanvisningar. Montera alltid brunnen i enlighet med brunns anvisningar. Se till att golvet är rent och fritt från damm.



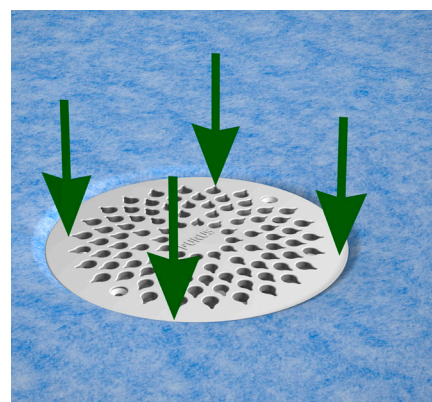
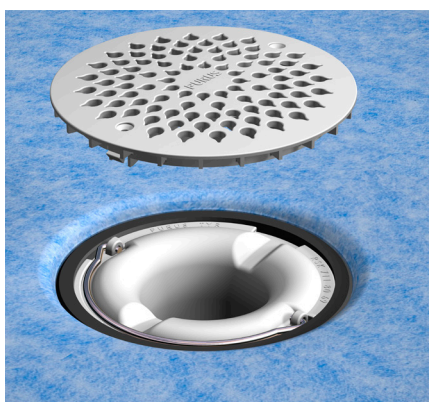
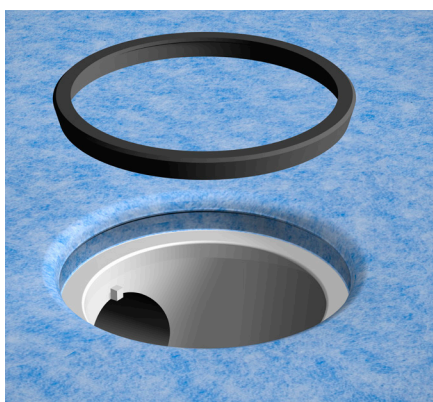
Brunnsmanschetten limmas över brunnen. Avlägsna folien på baksidan av manschetten och limma fast manschetten mot underlaget



Fortsätt därefter med Litex 2-komponent lim och montera membranduken. Det ska också rollas lim över brunnsmanschetten.



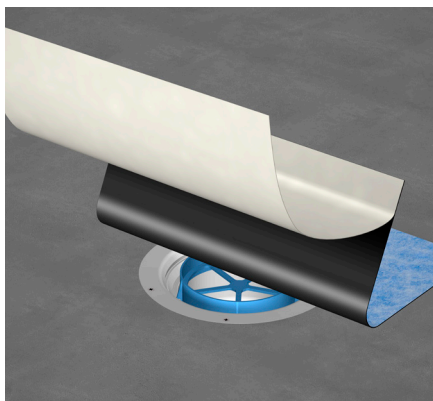
Använd medföljande verktyg till Purus brunn för att skära upp hålet för brunnen efter ca 2 timmars torkning.



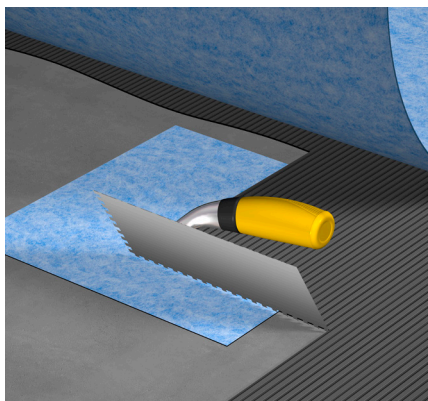
Tag ut verktyget och vik ner folie och brunnsmanschett så det ligger an mot brunnskanten. Montera klämringen enligt Purus anvisning.

TÄTNING MOT GOLVBRUNN JAFØ MED LITEX BRUNNMANSCHETT UNIVERSAL

Se alltid till att läsa igenom brunnslieferantörens monteringsanvisningar. Montera alltid brunnen i enlighet med brunnens monteringsanvisningar. Se till att golvet är rent och fritt från damm.



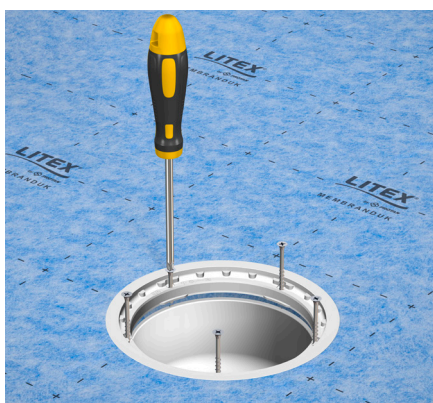
Brunnsmaschetten limmas över brunnen. Avlägsna folien på baksidan av manschetten och limma fast manschetten mot underlaget.



Fortsätt därefter med Litex 2-komponent lim och montera membranduken. Det ska också rollas lim över brunnsmanschetten.



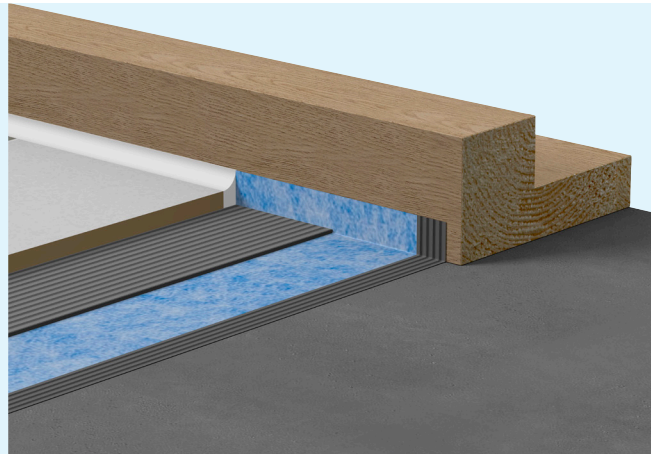
Ca 2-3 timmar efter att membranduken lagts kan du skära ut för brunnen. Använd Jafos skärmall och skära ut för brunnen, skär på insidan av mallen.



Tag ut skärmallen och vik sedan ner folie och brunnsmanschetten så det ligger an mot brunnskanten. Montera klämringen med de medföljande skruvarna. Skruva i skruvarna växelvis diagonalt tills klämringen sitter stabilt.

TRÖSKEL

Försegling mot tröskel eller motsvarande ska ske genom uppvik av tätskikt och tillhörande försegling mot tröskeln till nivå för färdigt golv. Uppvikets överkant vid dörröppningen ska vara minst 20 mm över tätskiktets horisontella nivå vid golvbrunnens överkant.



KARM

Litex Membranduk limmas mot karmen med Litex monteringslim.

Om dörr eller fönster är placerad i våtzon 1 på någon av de väggar där dusch eller badkar är monterade, skall tätskikt dras ut på karm. Alternativt om karm inte är monterad, kan tätskiktet vikas runt väggens hörn för att på så sätt skydda dess kant. Även andra lösningar kan förekomma.



PLATTSÄTTNING

Använd Sakret FFK fästmassa . Mätta folien med fäst-massa genom att använda baksidan av fixkammen.

Använd anpassad fixkam beroende på val av plattstorlek.

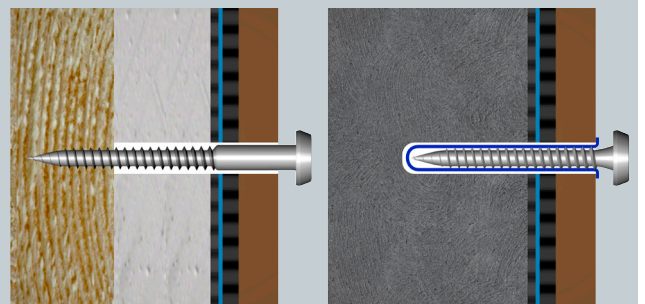
Plattan monteras genom att trycka och vrida den mot underlaget. Kontrollera regelbundet att plattorna har full täckning av fästmassa.



ETTERKOMMANDE MONTAGE

Borra utmäta infästningar med ett kakel eller klinkerborr i rätt dimension.

Fyll borrhålet med Litex Monteringslim innan pluggen monteras. Fyll därefter pluggen med Litex monteringslim innan skruven skruvas in.



REPARATION

Reparation av skadat tätskikt kan vara möjlig beroende på förutsättningar i det enskilda fallet, Litex ska alltid kontaktas vid delreparation: post@litex.no.

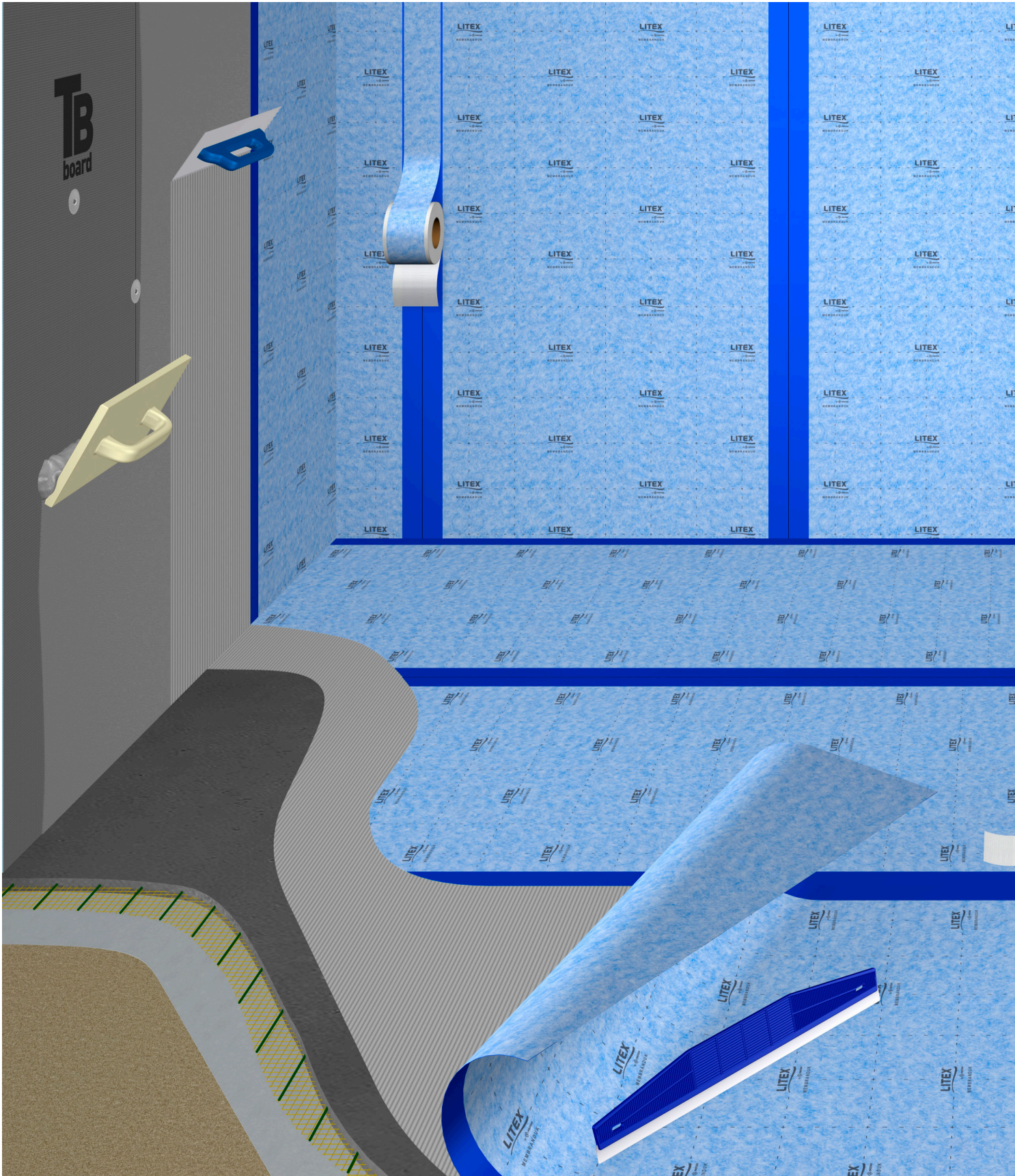
KONTROLL / DOKUMENTATION

Kvalitetsdokument enligt reglernas Bilaga A, skall utfärdas av BKR behörig entreprenör och vara undertecknat av våtrumsansvarig arbetsledare. Det skall tillsammans med aktuell monteringsanvisning för det godkända tätskiktssystemet överlämnas till beställare och nyttjare/boende när arbetet är slutfört. Kopia av kvalitetsdokument och monteringsanvisning för det av Byggkeramikrådet godkända tätskiktssystemet arkiveras för egen dokumentation och för att kunna uppvisas i samband med kvalitetsöversyn.

SKÖTSEL

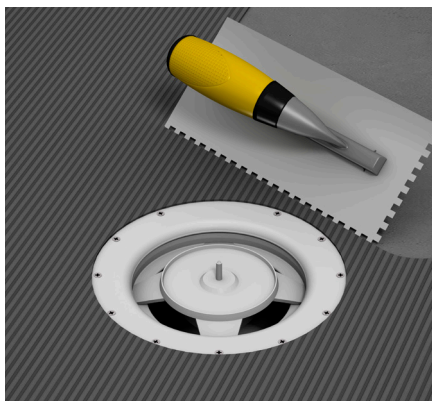
Skötselansvisningar för keramiska väggbeklädnader och golvbeläggningar kan rekvireras från Byggkeramikrådet i digitalt och tryckt format. Skötselansvisningar framgår även i Byggkeramikhandboken, www.bkr.se



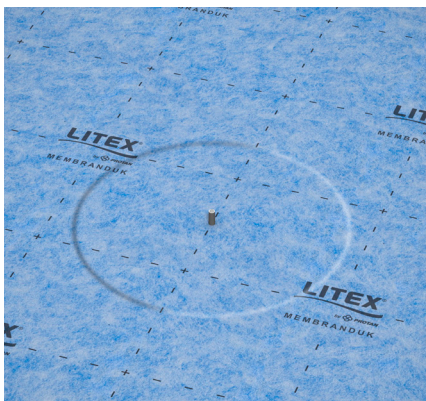




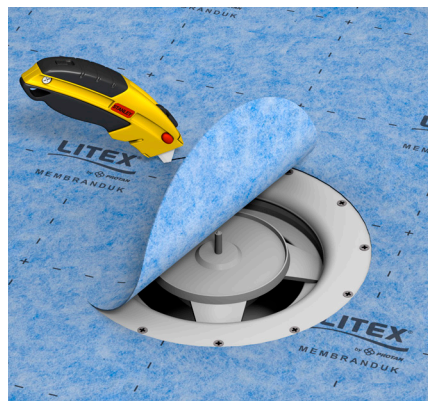
TÄTNING AV GOLVBRUNN PURUS



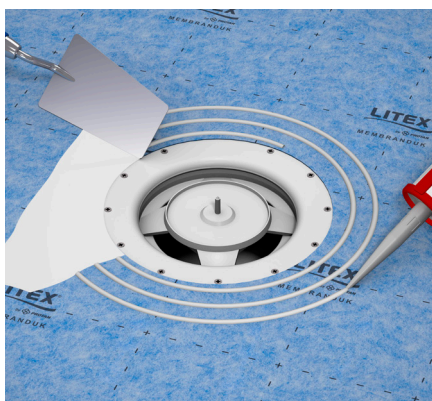
Se till att golvet är rent och fritt från damm. Placera Purus kniv-fot. Applicera 2k limmet enligt anvisningen.



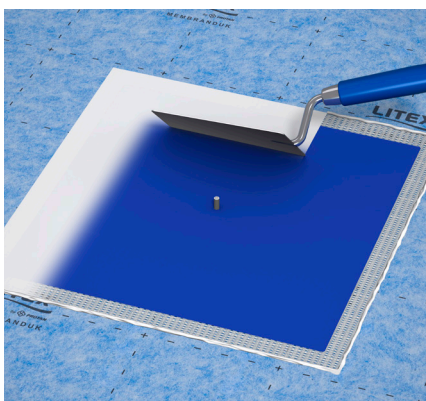
Montera membranduken över brunnen.



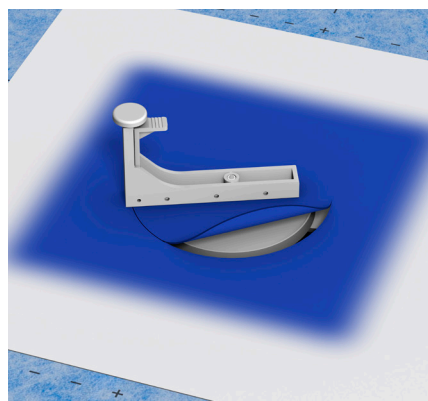
Skär duken runt brunns ytterkant.



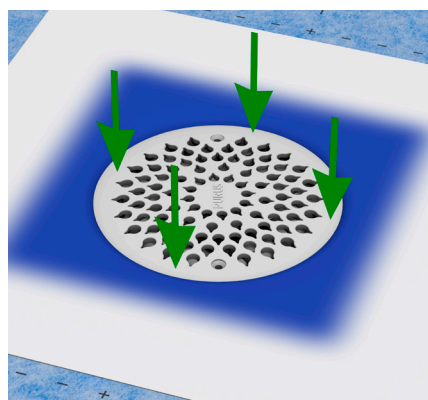
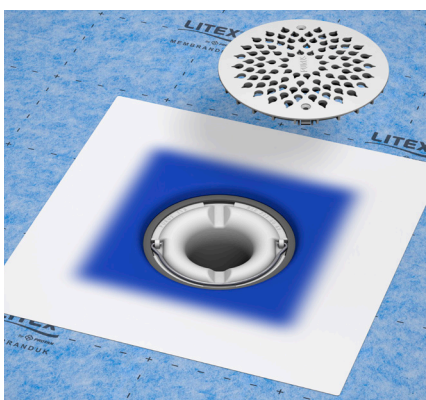
Applicera Litex Monteringslim för limning av brunnsmanschett.



Lägg på brunnsmanschetten och använd mursleven för att spackla ner manschetten i limmet. Dra in överskytande lim över manschetten.

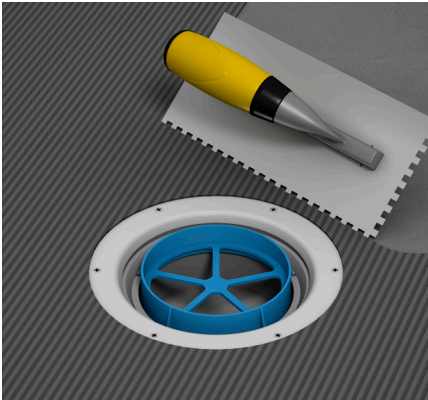


Använd medföljande verktyg till Purus brunn för att skära upp hålet för brunnen efter minst 2 timmars torkning.

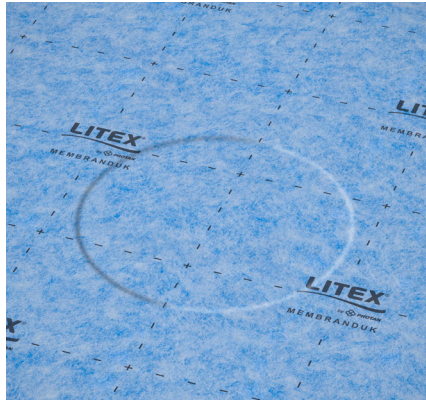


Tag ut verktyget och vik ner folie och brunnsmanschett så det ligger an mot brunnskanten. Montera klämringen enligt Purus anvisning.

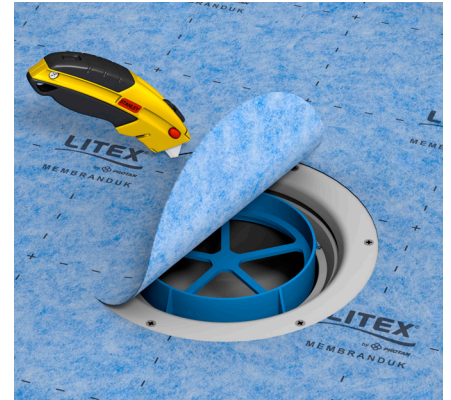
TÄTNING AV GOLVBRUNN JAFÖ



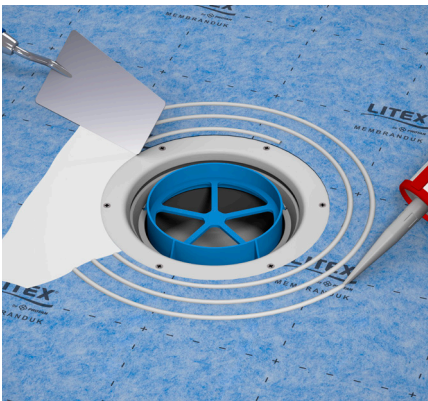
Se till att golvet är rent och fritt från damm. Placera Jafos skärmall. Applicera 2k limmet enligt anvisningen.



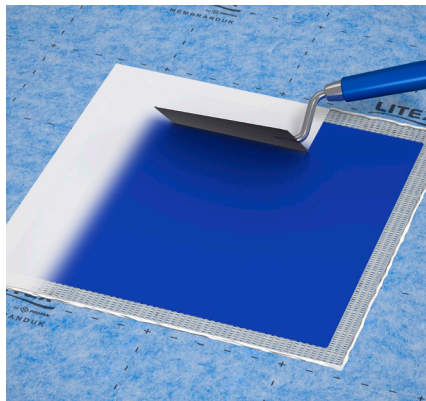
Montera membranduken över brunnen.



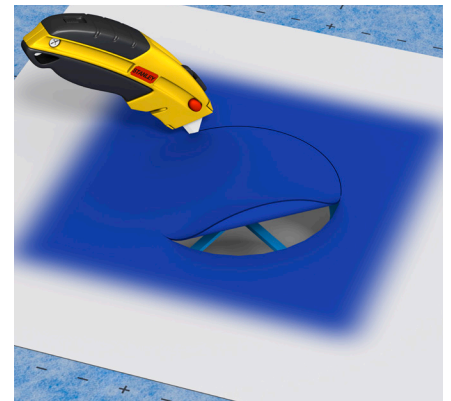
Skär duken runt brunns ytterkant.



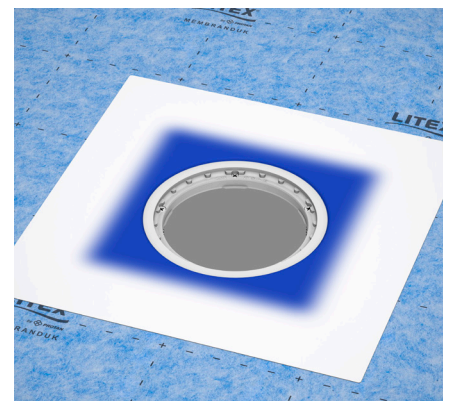
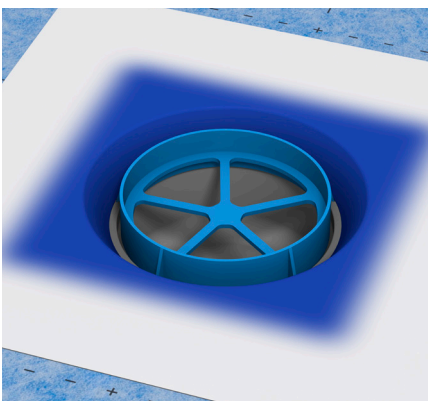
Applicera Litex Monteringslim för limning av brunnsmanschett.



Lägg på brunnsmanschetten och använd mursleven för att spackla ner manschetten i limmet. Dra in överskytande lim över manschetten.



Använd Jafos skärmall efter minst 2 timmars torkning.



Tag ut skärmallen och vik sedan ner folie och brunnsmanschetten så det ligger an mot brunnskanten. Montera klämringen med de medföljande skruvarna. Skruva i skruvarna växelvis diagonalt tills klämringen sitter stabilt.

För väggnära brunnar finns ett särskilt regelverk som kan rekvideras från Byggkeramikrådets eller Säker Vattens hemsidor.

DEN SMARTASTE VÄGEN TILL ETT NYTT BADRUM

